

# HBL



Habib Bank Limited  
İstanbul Türkiye Merkez Şubesi

## Ara Dönem Faaliyet Raporu

Mart 2016

# İÇİNDEKİLER

## BÖLÜM 1 - Şube Hakkında Genel Bilgiler

Şubenin Tarihsel Gelişimi ve Dönem İçinde Varsa Ana Sözleşmede Yapılan Değişiklikler ve Nedenleri .....	5
Şubenin Sermaye ve Ortaklık Yapısı .....	5
Müdürler Kurulu, Üst Düzey Yöneticiler .....	5
Personel ve Şube Sayısına, Şubenin Hizmet Türü ve Faaliyet Konularına İlişkin Açıklamalar .....	6
Yeni Hizmet ve Faaliyetlerle ilgili Olarak Araştırma Geliştirme Uygulamaları .....	6
Müdürler Kurulu Başkanı'nın Ara Dönem Faaliyetlerine İlişkin Değerlendirmeleri ve Geleceğe Yönelik Beklentileri .....	7
Genel Müdür'ün Ara Dönem Faaliyetlerine İlişkin Değerlendirmeleri ve Geleceğe Yönelik Beklentileri .....	8

## BÖLÜM 2 - Yönetime ve Kurumsal Yönetim Uygulamalarına İlişkin Bilgiler

Müdürler Kurulu Başkan ve Üyeleri, Denetim Komitesi Üyeleri, Genel Müdür, Genel Müdür Yardımcıları ile İç Sistemler Kapsamındaki Birimlerin Yöneticilerine İlişkin Bilgiler .....	10
Denetçilerin Görev Süreleri ve Mesleki Deneyimleri .....	10
Kredi Komitesi ve Risk Yönetimi Kapsamında Oluşturulan Komitelerin Faaliyetleri ile Bu Komitelerde Görev Alan Başkan ve Üyeler ile İç Denetim ve Kontrolde Sorumlu Müdürler Kurulu Üyesinin Ad ve Soyadları ile Asli Görevleri Hakkında Bilgiler .....	11
Müdürler Kurulu ve Komite Üyelerinin İlgili Toplantılara Katılımları Hakkında Bilgiler.....	12
Genel Kurula Sunulan Özet Yönetim Kurulu Raporu.....	12
Şubenin Dahil Olduğu Risk Grubuyla Yaptığı İşlemler .....	12
Bankaların Alacakları Destek Hizmetleri ve Destek Hizmeti Kuruluşlarının Yetkilendirilmesi Hakkında Yönetmelik Uyarınca Destek Hizmeti Alınan Faaliyet Konuları ve Hizmetin Alındığı Kişi ve Kuruluşlara İlişkin Bilgiler.....	12

## BÖLÜM 3 - Finansal Bilgiler

Döneme Ait Faaliyet Sonuçlarına İlişkin Özet Finansal Bilgiler .....	14
Habib Bank Limited İstanbul Türkiye Merkez Şubesinin 31 Mart 2016 Tarihi İtibariyle Hazırlanan Kamuya Açıklanacak Konsolide Olmayan Finansal Tablolar, Bunlara İlişkin Açıklama ve Dipnotlar ile Sınırlı Denetim Raporu .....	16
Mali Durum, Karlılık ve Borç Ödeme Gücüne İlişkin Değerlendirme .....	16
Risk Türleri İtibariyle Uygulanan Risk Yönetimi Politikalarına İlişkin Bilgiler .....	17
Derecelendirme Kuruluşlarınca Verilen Derecelendirme Notu ve Bu Notun İçeriği Hakkında Bilgi .....	19
Yıllık Faaliyet Raporunda Yer Alan Finansal Tablolardaki Rakamsal Bilgileri İçeren Açıklamaların Dışındaki Bilgiler ile İlgili Değişiklikler ve Varsa Bunların Şube ve Konsolide Ettiği Ortaklıklarının İlgili Ara Dönemdeki Finansal Durumuna Etkileri .....	19
Bilanço Sonrası Hususlara İlişkin Açıklamalar .....	19

# Bölüm 1

## Şube Hakkında Genel Bilgiler

# HABİBBANK LİMİTED

İstanbul Türkiye Merkez Şubesi

<b>Rapor Dönemi</b>	: 1 Ocak 2016 – 31 Mart 2016
<b>Şubenin Ticaret Ünvanı</b>	: Habib Bank Limited İstanbul Türkiye Merkez Şubesi
<b>Kuruluş Tarihi</b>	: 4 Ocak 1983
<b>Ödenmiş Sermayesi</b>	: 30,000,000 TL
<b>Personel Sayısı</b>	: 16
<b>Bağımsız Denetim Kuruluşu</b>	: Başaran Nas Bağımsız Denetim ve Serbest Muhasebeci Mali Müşavirlik A.Ş. ( a member of PricewaterhouseCoopers )
<b>Adres</b>	: Abide-i Hürriyet Caddesi Geçit Sokak No: 6/A 34381 Şişli, İstanbul - TÜRKİYE
<b>Telefon</b>	: 0 212 246 02 20 ( Pbx )
<b>Faks</b>	: 0 212 234 08 07
<b>SWIFT</b>	: HABBTRIS
<b>Elektronik Site Adresi</b>	: <a href="http://www.habibbank.com.tr">www.habibbank.com.tr</a> <a href="http://www.hbl.com.tr">www.hbl.com.tr</a>
<b>Elektronik Posta Adresi</b>	: <a href="mailto:iletisim@hbl.com.tr">iletisim@hbl.com.tr</a>

## Şubenin Tarihsel Gelişimi ve Dönem İçinde Varsa Ana Sözleşmede Yapılan Değişiklikler ve Nedenleri

Merkezi Pakistan'da olan Habib Bank Limited İstanbul Türkiye Merkez Şubesi (Şube), 6224 ve 7129 sayılı kanunlar uyarınca, Ocak 1983'te İstanbul Türkiye Merkez Şubesi ve Kasım 1984'te de İzmir Şubesi ile Türkiye'de bankacılık faaliyetlerine başlamıştır. Faaliyetlere ilişkin karar 3 Nisan 1983 tarihli Resmi Gazete'de yayımlanmıştır. Habib Bank Limited yönetimi, 15 Ekim 1994 tarihi itibarıyla, İzmir Şubesi'nin faaliyetlerini İstanbul Türkiye Merkez Şubesi'nin faaliyetleriyle birleştirme kararı almıştır. Böylelikle, İzmir Şubesi'nin tüm gerçekleşmiş ve şarta bağlı varlık ve yükümlülükleri işletmenin sürekliliği ilkesi doğrultusunda, 14 Ekim 1994 tarihindeki defter değeriyle İstanbul Türkiye Merkez Şubesi'ne aktarılmıştır. Birleşmeden sonraki faaliyetler İstanbul Türkiye Merkez Şubesi adı altında sürdürülmektedir.

Dönem içinde ana sözleşmede yapılan herhangi bir değişiklik bulunmamaktadır.

## Şubenin Sermaye ve Ortaklık Yapısı

31 Mart 2016 tarihi itibarıyla, Şube'nin nominal sermayesi, tamamı ödenmiş olmak üzere **30,000 (Bin) TL**'dir (Aralık 2015: 30,000 (Bin) TL).

İstanbul'da bir şube ile hizmet veren Şube'nin sermayesinin tamamı merkezi (Karaçi) Pakistan'da bulunan Habib Bank Limited (Genel Merkez)'e aittir.

## Müdürler Kurulu, Üst Düzey Yöneticiler

Şube'nin yönetim organları müdürler kurulu, genel müdür ve yardımcılardır.

### Müdürler Kurulu

Adı Soyadı	Görevi	Bankada Sahip Oldukları Pay
İlker ZEHİR	Müdürler Kurulu Başkanı	% 0
Ayşe Şebnem TÜRKAY	Müdürler Kurulu Üyesi	% 0
Meltem SAVAŞAN	Müdürler Kurulu Üyesi	% 0

### Genel Müdür ve Yardımcıları

Adı Soyadı	Görevi	Bankada Sahip Oldukları Pay
Ayşe Şebnem TÜRKAY	Genel Müdür	% 0
Meltem SAVAŞAN	Genel Müdür Yardımcısı	% 0

### Denetim Komitesi

Adı Soyadı	Görevi	Bankada Sahip Oldukları Pay
İlker ZEHİR	Başkan	% 0

## **Personel ve Şube Sayısına, Şubenin Hizmet Türü ve Faaliyet Konularına İlişkin Açıklamalar**

Şubemiz Türkiye’de sadece İstanbul şubesi ile faaliyet göstermektedir. Toplam çalışan sayısı 16’dır. Şubemiz, Türkiye’de Şube Açan Yabancı Bankalar statüsünde olup TL ve dövizli her türlü bankacılık hizmet ve faaliyetlerinde bulunabilmek, Türkiye’ ye dışarıdan döviz mevduatı kabul etmek ve döviz tutmak yetkilerine sahiptir. Şubemiz uygulamada, genelde komisyon bazlı işlemlere ve dış ticaretin finansmanına ağırlık vermektedir. Şubemiz, daha önceki yıllarda olduğu gibi 2016 yılında da, Pakistan ve Türkiye arasındaki ticareti finanse etmeye devam etmekte, bunun yanı sıra orta-büyük ölçekli ulusal şirketlere gayri nakdi ve nakdi krediler açarak üretime katkıda bulunmakta ve tüm bunları yaparken de global ekonomik durumları dikkatle gözlemleyerek kendisi için gerekli tüm önlemleri almaktadır.

## **Yeni Hizmet ve Faaliyetlerle ilgili Olarak Araştırma Geliştirme Uygulamaları**

Şubemizin sunmakta olduğu hizmet ve ürünlerin çeşitliliğinde 2016 yılında önemli bir değişiklik öngörülmektedir. Tek şube olarak faaliyetini sürdüren Şubemizin 2016 yılında yine boyutlarıyla orantılı kurumsal risk olarak ve ağırlıklı olarak gayri nakdi kredilerini arttırarak büyümesi hedeflenmektedir. Yeni hizmet ile ürünlerin oluşturulmasına ilişkin faaliyetler Pakistan’ da bulunan Genel Müdürlüğümüz bünyesinde yürütülmektedir. 2016 yılında da ticaret ve kredi hacmini temkinli olarak genişletmeye yönelik pazarlama faaliyetlerine ağırlık verilmekte ve mevduat hacmimizi arttırmak için mevduat toplama çalışmalarına devam etmekteyiz. Organik büyümenin fayda-maliyet analizi yapılarak sonraki yıllarda atılacak adımlar tespit edilmektedir. Daha iyi hizmet verebilmek adına 2012 yılı içerisinde bankacılık programı değişikliği gerçekleştirilmiş olup sistem altyapımızdaki iyileştirme ve geliştirme çalışmaları devam etmektedir.

## Müdürler Kurulu Başkanı'nın Ara Dönem Faaliyetlerine İlişkin Değerlendirmeleri ve Geleceğe Yönelik Beklentileri

Küresel iktisadi faaliyette yaşanan yavaşlama eğilimi 2015 yılının son çeyreğinde de devam etmiş ve küresel ekonominin büyüme hızı bir önceki çeyreğin altında gerçekleşmiştir. Bu görünümde gelişmekte olan ülkelerde süregelen olumsuz büyüme performansının yanı sıra, gelişmiş ülkelerin büyüme hızında meydana gelen yavaşlama da etkili olmuştur. Söz konusu dönemde Çin ekonomisindeki yavaşlama devam ederken, Rusya ve Brezilya'daki daralma çok daha belirgin hale gelmiştir. Anılan dönemde Japonya Merkez Bankası negatif faize geçmiş, ardından Avrupa Merkez Bankası da (ECB) faiz indirimiyle birlikte güçlü bir parasal genişleme programı açıklamıştır. Buna paralel olarak ABD Merkez Bankası (Fed), Mart ayı toplantısı sonrasında, para politikasındaki sıkılaştırmayı daha kademeli ve ılımlı yapacağına ilişkin sinyaller vermiştir.

2016 yılının ilk çeyreğinde tüketici enflasyonu bir önceki çeyreğe kıyasla 1,35 puan azalarak yüzde 7,46 ile Ocak Enflasyon Raporu öngörüsünün altında gerçekleşmiştir. Tahminlere kıyasla yıllık enflasyondaki azalışta işlenmemiş gıda fiyatları belirleyici olmuştur. 2016 yılı ilk çeyreğinde TCMB, enflasyon beklentileri, fiyatlama davranışları ve enflasyonu etkileyen diğer unsurları dikkate alarak likidite politikasındaki sıkı duruşunu sürdürmüştür. Küresel oynaklıkların azalması ve 2015 yılı Ağustos ayında yayımlanan yol haritasında belirtilen politika araçlarının etkili bir şekilde kullanılması sonucu geniş bir faiz koridoruna duyulan ihtiyaç azalmıştır. Bu doğrultuda TCMB, marjinal fonlama faizini Mart ayında 25 baz puan, Nisan ayında ise 50 baz puan düşürerek sadeleşme yönünde ölçülü adımlar atılmasına karar vermiştir.

Bankacılık sektöründe ise, Mart 2016 döneminde aktif kârlılık geçen yılın aynı dönemine göre %2,1 artmıştır. TCMB'nin uyguladığı sıkı para politikasının ve BDDK'nın konut hariç bireysel kredilere yönelik yürürlüğe koyduğu makroihtiyati tedbirlerin de etkisiyle yavaşlayan finansal olmayan kesime kullanılan kredilerin yıllık büyüme oranı 2016 yılı ilk çeyreğinde yüzde 10,9'a gerilemiştir. Bu dönemde tüketici kredilerinin toplamı ve konut kredisi ile ihtiyaç ve diğer tüketici kredilerinde bir önceki çeyreğe göre artış meydana gelmiştir.

Bankacılık sektöründe kredilerin takibe dönüşüm oranı Mart 2016 döneminde %3.29, tüketici kredilerinin(bireysel kredi kartları dahil) takibe dönüşüm oranı ise %4.38 olarak gerçekleşmiştir. Türk bankacılık sektörünün sermaye yeterliliği oranı ise, %15.49 olarak gerçekleşmiştir.

Bankamız ise, Mart 2016 sonunda 647 (Bin) TL net kar elde etmiş olup, sermaye yeterlilik rasyosu %51.59 ile yasal sınırın oldukça üzerinde gerçekleşmiştir.

Bu vesileyle, bankamıza katkıları ve desteklerinden dolayı müşterilerimize ve emeklerinden ötürü tüm personelimize teşekkür eder, saygılarımı sunarım.

**İlker ZEHİR**  
**Müdürler Kurulu Başkanı**

## Genel Müdür'ün Ara Dönem Faaliyetlerine İlişkin Değerlendirmeleri ve Geleceğe Yönelik Beklentileri

Gelişmekte olan ülkelerdeki olumsuz büyüme performansı 2016 yılının ilk çeyreğinde de devam etmiş ve bu durumun gelişmiş ülke ekonomilerine de sirayet etmeye başladığı gözlenmiştir. Dolayısıyla küresel ekonomideki büyüme daha yavaş ve kırılmalı olurken, küresel büyümeye ilişkin riskler artmıştır. Japonya Merkez Bankası'nın negatif faize geçmesinin ardından Avrupa Merkez Bankası da (ECB) faiz indirimiyle birlikte güçlü bir parasal genişleme çerçevesi açıklamıştır. Bu bağlamda, Mart ayı toplantısı sonrasında ABD Merkez Bankası'nın (Fed) normalleşme sürecini bir önceki Rapor dönemine göre daha kademeli ve ılımlı yapacağına ilişkin sinyaller kuvvetlenmiştir.

Küresel gelişmelerin Türkiye ekonomisi üzerindeki olumsuz etkilerinin sınırlandırılması önem taşımaktadır. Ekonomik temeller açısından değerlendirildiğinde, sıkı para politikası ve finansal istikrara dair alınan tedbirlerin katkısı ve emtia fiyatlarındaki sert düşüşlerle birlikte cari dengede son yıllarda önemli bir iyileşme yaşanması, kredi büyüme oranlarının makul düzeylerde seyretmesi ve kredi kompozisyonunun fiyat istikrarını ve finansal istikrarı destekleyici bir duruma gelmesi, ekonomik kırılma riskleri azaltan önemli gelişmeler olmuştur. Bu dönemde, mali disiplinin sürdürülmesi de ekonominin sağlamlığını artıran temel faktörler arasındadır.

2016 yılının ilk çeyreğinde tüketici enflasyonu bir önceki çeyreğe kıyasla 1,35 puan azalmış ve %7,46 olarak gerçekleşmiştir. Tahminlere kıyasla yıllık enflasyondaki azalışta işlenmemiş gıda fiyatları belirleyici olmuştur. Yılın ilk çeyreğinde gıda enflasyonundaki iyileşme ve ithalat fiyatlarının destekleyici seyri tüketici enflasyonunda belirgin bir düşüşe neden olmuş, ancak birikimli döviz kuru etkileri ve özellikle hizmet enflasyonundaki katılıklar nedeniyle çekirdek göstergelerde henüz arzu edilen iyileşme gerçekleşmemiştir.

2016 yılının ilk üç ayında Bankamız Ana Merkezin politikaları çerçevesinde kredi vermeye devam etmiş, likiditesini korumuş, mümkün mertebe uzun vadeli aktif yaratmaktan kaçınmıştır. Buna mukabil müşterilerimizin ihtiyaçları doğrultusunda kredilerin vadeleri uzatılmış, ilave teminatlandırma yoluyla bankanın çıkarlarını tehdit etmeden reel sektöre destek verilmeye devam edilmiştir. Asıl misyonumuz olan Türkiye-Pakistan ticari faaliyetlerine aracılık görevimizi aralıksız sürdürdüğümüz 2016 yılının ilk üç ayı sonunda kredi portföyümüz toplam aktiflerimizin %37.19'una ulaşmış ve kredi/mevduat oranı %93.47 olarak gerçekleşmiştir. Mart 2016 itibarıyla toplam mevduatımızın bilanço içindeki payı %39.79'dur. Bankamızın sermaye yeterlilik rasyosu %51.59 ile yasal sınırın oldukça üzerinde seyretmektedir.

Bankamız, 2016 yılının Mart ayı sonunda yeni yasal düzenlemelere ve artan rekabet koşullarına rağmen kredilerde kontrollü bir şekilde büyüme programı ve disiplinli gider yönetimi sayesinde vergi öncesi 793 (Bin) TL, vergi sonrası 647 (Bin) TL kar elde etmiştir.

Bu vesileyle, bankamıza katkıları ve desteklerinden dolayı müşterilerimize ve emeklerinden ötürü tüm personelimize teşekkür eder, saygılarımı sunarım.

**Ayşe Şebnem TÜRKAY**  
Genel Müdür



## Bölüm 2

Yönetime ve Kurumsal Yönetim  
Uygulamalarına İlişkin Bilgiler

## Müdürler Kurulu Başkan ve Üyeleri, Denetim Komitesi Üyeleri, Genel Müdür, Genel Müdür Yardımcıları ile İç Sistemler Kapsamındaki Birimlerin Yöneticilerine İlişkin Bilgiler

Adı Soyadı	Görevi	Göreve Atanma Tarihi	Öğrenim Durumu	Bankacılık ve İşletmecilik Dallarında İş Tecrübesi
İlker ZEHİR	Müdürler Kurulu Başkanı - Denetim Komitesi Başkanı	15.06.2015	Lisans	22 Yıl
Ayşe Şebnem TÜRKAY	Müdürler Kurulu Üyesi - Genel Müdür	23.12.1999	Lisans	30 Yıl
Meltem SAVAŞAN	Müdürler Kurulu Üyesi - Genel Müdür Yardımcısı	02.04.2007	Lisans	18 Yıl
Haluk ÇAKAR	İç Kontrol Müdürü	21.09.2007	Lisans	23 Yıl
Aron KÜÇÜKMATALON	İç Denetim Müdürü	27.05.2008	Lisans	22 Yıl
Burçin Baycık GÖNEN	Risk Yönetim Sorumlusu	01.10.2015	Lisans	18 Yıl

### Denetçilerin Görev Süreleri ve Mesleki Deneyimleri

Şube statüsünde olduğumuzdan Şubemizde atanmış bir denetçi bulunmamaktadır.

## **Kredi Komitesi ve Risk Yönetimi Kapsamında Oluşturulan Komitelerin Faaliyetleri ile Bu Komitelerde Görev Alan Başkan ve Üyeler ile İç Denetim ve Kontrolden Sorumlu Müdürler Kurulu Üyesinin Ad ve Soyadları ile Asli Görevleri Hakkında Bilgiler**

Şubemiz bünyesinde mevcut komiteler ve üyeleri aşağıda yer almaktadır;

### **Kredi Komitesi**

Yeni kredi tahsis edilmesi, kredi iptal veya azaltmaları ile sorunlu kredileri görüşmek amacı ile gerektiğinde toplanır.

- Ayşe Şebnem TÜRKAY - Genel Müdür
- Meltem SAVAŞAN - Kredilerden Sorumlu Genel Müdür Yardımcısı

### **Aktif-Pasif (ALCO) Komitesi**

Aylık olarak toplanır ve rapor üretir.

- Ayşe Şebnem TÜRKAY - Genel Müdür
- İlker ZEHİR - Müdürler Kurulu Başkanı / Denetim Komitesi Başkanı
- Sedat Sami SUCU - Muhasebe Müdürü
- Burçin Baycık GÖNEN - Risk Yönetim Sorumlusu

### **Operasyonel Risk Komitesi**

Aylık olarak toplanır.

- İlker ZEHİR – Müdürler Kurulu Başkanı / Denetim Komitesi Başkanı
- Haluk ÇAKAR - İç Kontrol Müdürü
- Sedat Sami SUCU - Muhasebe Müdürü
- Aron KÜÇÜKMATALON - İç Denetim Müdürü

### **Denetim Komitesi**

Her üç ayda bir kendisine bağlı olarak çalışan İç Denetim, İç Kontrol ve Risk Yönetim birimleri müdürleri ile toplanır ve rapor üretir.

- İlker ZEHİR - Başkan

### **MASAK Uyum Görevlisi**

- Haluk ÇAKAR - İç Kontrol Müdürü

## Müdürler Kurulu ve Komite Üyelerinin İlgili Toplantılara Katılımları Hakkında Bilgiler

Kredi, Aktif-Pasif ve Operasyonel Risk Komiteleri belirlenen sıklıklarda başkan ve üyelerinin devamlı ve eksiksiz katılımları ile toplantılarını gerçekleştirmiştir. Toplantılarda alınan kararlar raporlanmış, kararların sonuçları takip eden toplantılarda ele alınmıştır.

## Genel Kurula Sunulan Özet Yönetim Kurulu Raporu

Şube statüsünde olduğumuzdan Şubemizde mevcut değildir.

## Şube'nin Dahil Olduğu Risk Grubuyla Yaptığı İşlemler

Şubemiz Merkezi Pakistan Habib Bank Limited'in tamamına sahip olduğu bir Şube statüsündedir. Bankanın hakim ortağı %51 hissesiyle Aga Khan Ekonomik Kalkınma Fonu olup, Pakistan Devleti sahip olduğu ve Pakistan Borsasında kote olan %41.54 oranındaki hissesini talep toplama yöntemiyle uluslararası ve yerli yatırımcılara satışa sunmuştur. Şube ortak grubu ile iş/kredi ilişkisi içinde değildir. Banka Merkez veya diğer şubelerden yabancı para fonlama sağlamakta ve zaman zaman kendisine Merkez veya şubelerden yönlendirilen akreditif ve garanti mektuplarına teyid ilave etmektedir. Şubenin Türkiye'de veya yurt dışında konsolidasyona tabi iştiraki bulunmamaktadır.

## Bankaların Alacakları Destek Hizmetleri ve Destek Hizmeti Kuruluşlarının Yetkilendirilmesi Hakkında Yönetmelik Uyarınca Destek Hizmeti Alınan Faaliyet Konuları ve Hizmetin Alındığı Kişi ve Kuruluşlara İlişkin Bilgiler

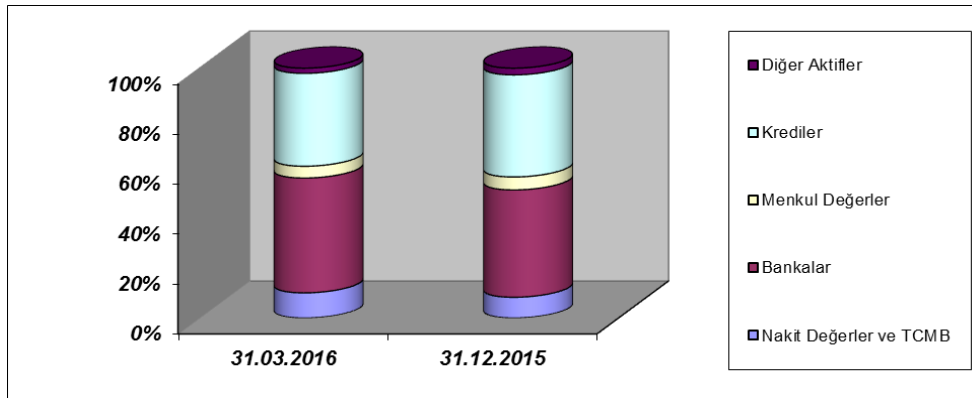
SIRA NO	DESTEK HİZMETİ ALINAN KURULUŞUN		DESTEK HİZMETİ ALINAN FAALİYET ALANI	HİZMETİN AÇIKLAMASI
	UNVANI	ÜLKE KODU		
1	Intertech Bilgi İşlem ve Pazarlama Ticaret A.Ş.	TR	Bilgi sistemleri	Bankacılık programı desteği
2	Vega Bilgisayar Hizm.Ltd.Şti.	TR	Bilgi sistemleri	Yasal raporlama programı desteği
3	Data Sistem İnsan Kaynakları ve Veri İşleme Hizmetleri A.Ş.	TR	Operasyonel İşlemler	Bordro işlemleri ve raporlaması
4	IBM Global Services İş ve Teknoloji Hizmetleri ve Ticaret Limited Şirketi	TR	Bilgi sistemleri	Sunucu barındırma
5	Iron Mountain Arşivleme Hizmetleri A.Ş.	TR	Arşiv	Basılı dökümanın saklanması

## Bölüm 3

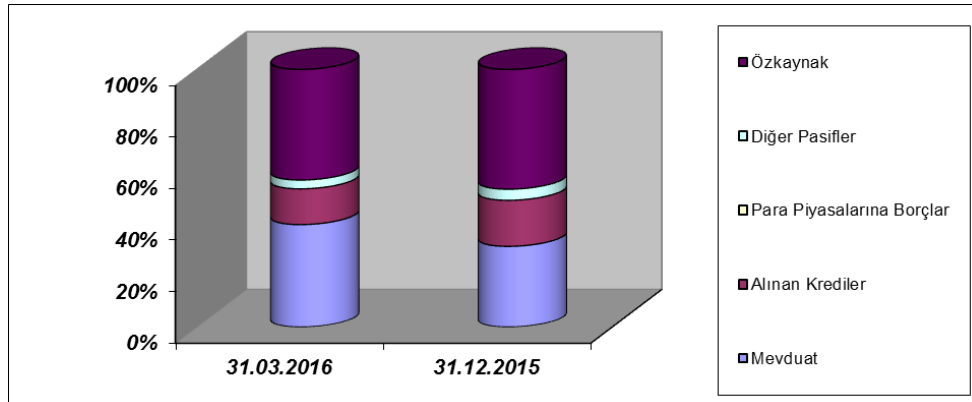
Finansal Bilgiler

## Döneme Ait Faaliyet Sonuçlarına İlişkin Özet Finansal Bilgiler

	31.03.2016	31.12.2015	Değişim
	(Bin TL )		
<b>Aktifler</b>			
Nakit Değerler ve TCMB	12,732	9,576	32.96%
Bankalar	58,039	49,467	17.33%
Menkul Değerler	5,963	5,986	-0.38%
Krediler	46,972	47,063	-0.19%
Diğer Aktifler	2,604	3,083	-15.54%
	<b>126,310</b>	<b>115,175</b>	<b>9.67%</b>

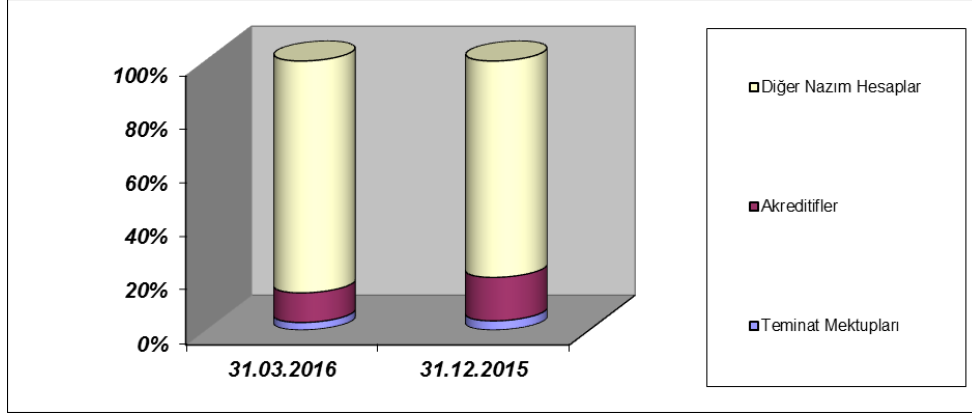


	31.03.2016	31.12.2015	Değişim
	(Bin TL )		
<b>Pasifler</b>			
Mevduat	50,255	36,088	39.26%
Alınan Krediler	17,527	20,591	-14.88%
Para Piyasalarına Borçlar	-	-	0.00%
Diğer Pasifler	4,328	4,980	-13.09%
Özkaynak	54,200	53,516	1.28%
	<b>126,310</b>	<b>115,175</b>	<b>9.67%</b>



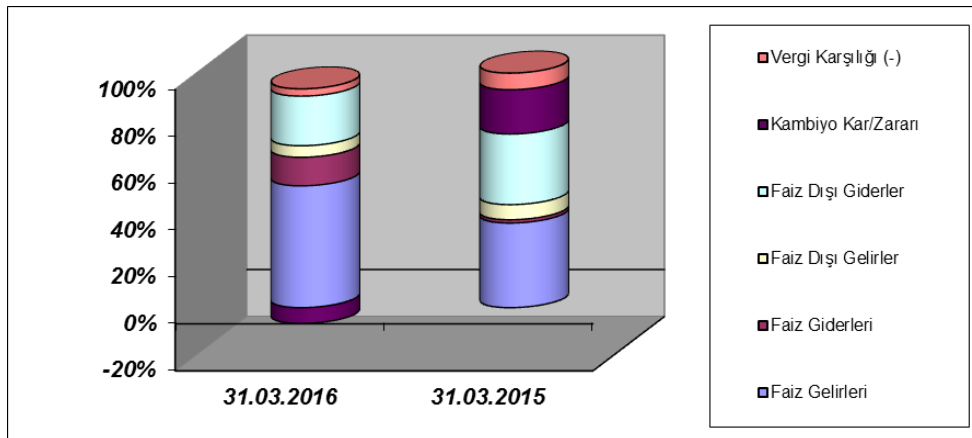
## Nazım Hesaplar

	31.03.2016	31.12.2015	Değişim
Teminat Mektupları	5,239	5,327	-1.65%
Akreditifler	20,406	25,188	-18.99%
Diğer Nazım Hesaplar	159,989	125,426	27.56%
<b>Toplam</b>	<b>185,634</b>	<b>155,941</b>	<b>19.04%</b>



## Gelir Tablosu

	31.03.2016	31.03.2015	Değişim
Faiz Gelirleri	2,452	1,479	65.79%
Faiz Giderleri	575	58	891.38%
Faiz Dışı Gelirler	232	264	-12.12%
Faiz Dışı Giderler	999	1,234	-19.04%
Kambiyo Kar/Zararı	-317	775	-140.90%
Vergi Karşılığı (-)	146	290	-49.66%
<b>Vergi Sonrası Kar/Zarar</b>	<b>647</b>	<b>936</b>	<b>-30.88%</b>



31.03.2016 31.12.2015

### Konsolide Olmayan Sermaye Yeterliliği Standart Oranına İlişkin Özet Bilgi

Kredi Riski İçin Gerekli Sermaye Yükümlülüğü (KRSY)	6,312	5,914
Piyasa Riski İçin Gerekli Sermaye Yükümlülüğü (PRSY)	988	928
Operasyonel Risk İçin Gerekli Sermaye Yükümlülüğü (ORSY)	1,157	961
Özkaynak	54,536	50,933
<b>Özkaynak/((KRSY+PRSY+ORSY)*12.5*100)</b>	<b>51.59%</b>	<b>52.22%</b>
<b>Ana Sermaye/((KRSY+PRSY+ORSY) *12,5*100)</b>	<b>51.03%</b>	<b>54.58%</b>
<b>Çekirdek Sermaye/((KRSY+PRSY+ORSY) *12,5*100)</b>	<b>51.03%</b>	<b>54.58%</b>

### Habib Bank Limited İstanbul Türkiye Merkez Şubesinin 31 Mart 2016 Tarihi İtibariyle Hazırlanan Kamuya Açıklanacak Konsolide Olmayan Finansal Tablolar, Bunlara İlişkin Açıklama ve Dipnotlar ile Sınırlı Bağımsız Denetim Raporu

Ektedir.

### Mali Durum, Karlılık ve Borç Ödeme Gücüne İlişkin Değerlendirme

Mart 2016 sonu itibariyle Şube'mizin pasif büyüklüğünün yüksek bir bölümünü mevduatlar ve yurtdışı grup bankalarından, ülke limiti çerçevesinde alınan kısa vadeli krediler oluşturmaktadır. Şube mevcut kaynaklarının büyük bir kısmını faiz getirili aktiflerde değerlendirmektedir ve uyguladığı aktif-pasif yönetimi politikası ile borçlarını ödeyebilecek düzeyde likiditeye sahiptir.

Şubemiz 2007 yılında Genel Merkezimizden gelen 14,5 milyon USD tutarındaki sermaye ile hem özvarlığını kuvvetlendirmiş hem de 'Türkiye' deki faaliyetlerini ve bunların neticesinde de bilanço büyüklüğünü geliştirme fırsatı yakalamıştır.

Şubemiz 2016 yılı Mart ayını **793 (Bin) TL** brüt, **647 (Bin) TL** net kar ile kapatmıştır.

Şubemiz mevzuatta belirlenen asgari oranın üzerinde bir sermaye yeterliliği rasyosuna (%51.59) ve likidite karşılama oranına (YP: %135,54 – TP+YP: %125,13) sahiptir.



## Risk Türleri İtibarıyla Uygulanan Risk Yönetimi Politikalarına İlişkin Bilgiler

Risk yönetimi faaliyetleri, Bankacılık Düzenleme ve Denetleme Kurumu tarafından 28 Haziran 2012 tarih ve 28337 sayılı Resmi Gazete’de yayımlanarak yürürlüğe giren “Bankaların İç Sistemleri Hakkında Yönetmelik” çerçevesinde yürütülmektedir.

Şube, BDDK’ nın düzenlemeleri çerçevesinde, en iyi uygulamaları da gözeterek, faaliyetlerinin hacmine, niteliğine ve karmaşıklığına uygun olarak karşı karşıya kaldığı piyasa, operasyonel, likidite, bankacılık hesaplarından kaynaklanan faiz oranı riski ve kredi riskinin yönetilmesini sağlamaktadır.

Müdürler Kurulu tarafından onaylanan risk yönetimi strateji, politika ve uygulama usullerini yerine getirmek, geliştirmek, Şube’nin karşı karşıya olduğu önemli riskler konusunda Müdürler Kurulu’na raporlama yapmak, birimler ile ilgili iç kontrol, iç denetim ve risk raporlarını değerlendirmek ve bu birimlerde ortaya çıkan riskleri, eksiklikleri veya hataları gidermek ya da alınması gerekli görülen tedbirleri almak ve risk limitlerini belirleme sürecine katılmak üst düzey yönetimin sorumluluğundadır.

Şube’nin karşılaşılabileceği risklerin ortaya konulabilmesi amacıyla, risk ölçümü ve izleme faaliyetlerinin gerçekleştirilmesi ve sonuçlarının Şube’nin stratejik karar alma sürecinde dikkate alınması esastır. Bu esaslar çerçevesinde, alım satım stratejisi kapsamında Şube tarafından belirlenen portföye ve bilançonun bütününe ilişkin ölçüm ve izleme faaliyetlerine yönelik olarak likidite riski, kur ve faiz riski, operasyonel risk, kredi riski analizleri yapılmaktadır.

Şubenin faaliyetlerini yürütürken yaşanabilecek olumsuzluklardan önemli ölçüde etkilenmesini önlemek amacıyla risk seviyelerinin risk profili ve risk toleransı ile uyumlu limitlerle sınırlandırılması esastır.

### Kredi Riski

Kredi riski, Şube’nin ilişki içinde bulunduğu karşı tarafın, Şube ile yaptığı sözleşme gereklerine uymayarak yükümlülüğünü kısmen veya tamamen zamanında yerine getirememesinden oluşabilecek risk ve zararları ifade eder. Yasal mevzuata uygun olmak koşuluyla, risk limitleri, Şube’nin gerekli görmesine bağlı olarak söz konusu limitler Genel Müdürlük onayı alınmak suretiyle değiştirilebilmektedir.

Kredi riski açısından, borçlu veya borçlular grubu risk sınırlamasına tabi tutulmaktadır.

Şube kredi politikaları çerçevesinde kredilerin değerliliğini analiz ederek, firmanın finansal durumu ve kredinin türüne göre nakit teminatlar, banka garantisi, gayrimenkul ipoteği, menkul rehni, kambiyo senetleri veya diğer kişi ve kuruluşların kefaletleri teminat olarak alınmaktadır.

Şube’nin, dış ticaret finansmanı, işletme sermayesi kredisi ve diğer bankalararası kredi kullanım ve kullandırım işlemleri mevcuttur . Bu kapsamda Şube, yurtiçi ve yurtdışında yerleşik Banka ve diğer Finansal Kuruluşlara kredi değerliliklerini incelemek suretiyle limit tahsis etmekte ve periyodik olarak söz konusu kuruluşları değerlendirmeye tabi tutmaktadır.

## Piyasa Riski

Şube, piyasa riskine maruz kalınması nedeniyle finansal risk yönetimi amaçları çerçevesinde piyasa riskinden korunmak amacıyla “Bankaların Sermaye Yeterliliğinin Ölçülmesine ve Değerlendirilmesine İlişkin Yönetmelik” kapsamında Şube’nin sermayedarı olan Habib Bank Limited’in önerileri doğrultusunda risk yönetimi stratejileri ve politikalarını tanımlamış ve bu stratejilerin uygulamalarının dönemsel olarak takip edilmesini sağlamıştır.

Şube Müdürler Kurulu Şube’nin taşıdığı temel riskleri gözönünde bulundurarak bu risklere ilişkin limitleri belirlemekte ve söz konusu limitleri gerektiğinde revize etmektedir.

Şube, piyasa riskini piyasa fiyatları ve faiz, kur ve hisse senedi gibi piyasa parametrelerindeki değişiklikler sonucu portföy değerindeki oynamalar olarak tanımlamaktadır. Piyasa riskinin ölçümü ve yönetimi Şube için büyük önem arz etmektedir.

Şube, piyasa riskinin yönetimine ilişkin olarak pozisyonlarının yapısı ve karmaşıklığı ile uyumlu ölçüm, izleme, limitleme, stres testi ile senaryo analizi çalışmalarının yürütülmesini ve sonuçlarının periyodik olarak raporlanmasını sağlamaktadır. Yeni ürün ve hizmetler piyasa riski açısından değerlendirilmektedir.

## Operasyonel Risk

Şube’nin operasyonel risk hesaplamasında “Temel Gösterge Yöntemi” kullanılmıştır. Operasyonel riske esas tutar, 6 Eylül 2014 tarih ve 29111 sayılı Resmi Gazete’de yayımlanan “Bankaların Sermaye Yeterliliğinin Ölçülmesi ve Değerlendirilmesine İlişkin Yönetmelik”in üçüncü bölümü “Operasyonel Riske Esas Tutarın Hesaplanması” uyarınca Şube’nin son 3 yılına ait 2015, 2014 ve 2013 yılsonu brüt gelirleri kullanılmak suretiyle hesaplanmıştır.

## Kur Riski

Kur riskine ilişkin pozisyon limiti, yabancı para net genel pozisyon standart oranı paralelinde belirlenmektedir. Şube, 31 Mart 2016 tarihi itibarıyla **10,594 (Bin) TL** net yabancı para kapalı pozisyon taşımaktadır.

Şube’nin maruz kaldığı kur riskinin ölçülmesinde, yasal raporlamada kullanılan “standart metod” kullanılmaktadır.

## Faiz Oranı Riski

Varlıkların, yükümlülüklerin ve bilanço dışı kalemlerin faize duyarlılığı Aktif-Pasif Komitesi toplantılarında piyasadaki gelişmelerin de dikkate alınmasıyla değerlendirilmektedir.

Şubenin maruz kaldığı faiz oranı riskinin ölçülmesinde, standart metod yöntemi kullanılmaktadır.

Standart metod kapsamında yapılan ölçümler, vade merdiveni kullanılarak aylık bazda yerine getirilmektedir.

## Likidite Riski

Şube likidite riskinden korunmak amacıyla yurtiçi bankalara yapılan plasmanları yurtdışından kullanılan kredilerle karşılamakta, varlık ve yükümlülükler arasında vade uyumunun sağlanması gözetilmekte, piyasa dalgalanmaları neticesinde ortaya çıkabilecek likidite ihtiyacının eksiksiz bir biçimde sağlanabilmesi amacıyla likit değerler muhafaza edilmektedir.

## Derecelendirme Kuruluşlarınca Verilen Derecelendirme Notu ve Bu Notun İçeriği Hakkında Bilgi

Yoktur.

## Yıllık Faaliyet Raporunda Yer Alan Finansal Tablolardaki Rakamsal Bilgileri İçeren Açıklamaların Dışındaki Bilgiler ile İlgili Değişiklikler ve Varsa Bunların Şube ve Konsolide Ettiği Ortaklıklarının İlgili Ara Dönemdeki Finansal Durumuna Etkileri

Dönem içerisinde Şubenin sermayesinde, ana sözleşmesinde, ortaklık yapısında, müdürler kurulu başkan ve üyeleri ile birlikte genel müdür ve yardımcılarının Şubede sahip oldukları paylarda, Şubenin dahil olduğu risk grubu ile yaptığı işlemlerde, denetim komitesinin iç sistemlerin işleyişine ilişkin değerlendirmelerinde meydana gelen bir değişiklik bulunmamakta olup, risk yönetimi politikaları Bankaların İç Sistemleri Hakkında Yönetmelik' le uyumlu hale getirilmiştir.

## Bilanço Sonrası Hususlara İlişkin Açıklamalar

Yoktur.

**Habib Bank Limited**  
**İstanbul Türkiye Merkez Şubesi**

Abide-i Hürriyet Caddesi

Geçit Sokak No :6/A

Şişli – İSTANBUL

Tel : 0 212 246 02 20

Faks : 0 212 234 08 07

Web : [www.hbl.com.tr](http://www.hbl.com.tr)

E-mail : [iletisim@hbl.com.tr](mailto:iletisim@hbl.com.tr)