

HBL



Habib Bank Limited
İstanbul Türkiye Merkez Şubesi

Ara Dönem Faaliyet Raporu

Haziran 2015

İÇİNDEKİLER

BÖLÜM 1 - Şube Hakkında Genel Bilgiler

Şubenin Tarihsel Gelişimi ve Dönem İçinde Varsa Ana Sözleşmede Yapılan Değişiklikler ve Nedenleri	5
Şubenin Sermaye ve Ortaklık Yapısı	5
Müdürler Kurulu, Üst Düzey Yöneticiler	5
Personel ve Şube Sayısına, Şubenin Hizmet Türü ve Faaliyet Konularına İlişkin Açıklamalar	6
Yeni Hizmet ve Faaliyetlerle ilgili Olarak Araştırma Geliştirme Uygulamaları	6
Müdürler Kurulu Başkanı'nın Ara Dönem Faaliyetlerine İlişkin Değerlendirmeleri ve Geleceğe Yönelik Beklentileri	7
Genel Müdür'ün Ara Dönem Faaliyetlerine İlişkin Değerlendirmeleri ve Geleceğe Yönelik Beklentileri	8

BÖLÜM 2 - Yönetime ve Kurumsal Yönetim Uygulamalarına İlişkin Bilgiler

Müdürler Kurulu Başkan ve Üyeleri, Denetim Komitesi Üyeleri, Genel Müdür, Genel Müdür Yardımcıları ile İç Sistemler Kapsamındaki Birimlerin Yöneticilerine İlişkin Bilgiler	10
Denetçilerin Görev Süreleri ve Mesleki Deneyimleri	10
Kredi Komitesi ve Risk Yönetimi Kapsamında Oluşturulan Komitelerin Faaliyetleri ile Bu Komitelerde Görev Alan Başkan ve Üyeler ile İç Denetim ve Kontrolde Sorumlu Müdürler Kurulu Üyesinin Ad ve Soyadları ile Asli Görevleri Hakkında Bilgiler	11
Müdürler Kurulu ve Komite Üyelerinin İlgili Toplantılara Katılımları Hakkında Bilgiler	12
Genel Kurula Sunulan Özet Yönetim Kurulu Raporu	12
Şubenin Dahil Olduğu Risk Grubuyla Yaptığı İşlemler	12
Bankaların Alacakları Destek Hizmetleri ve Destek Hizmeti Kuruluşlarının Yetkilendirilmesi Hakkında Yönetmelik Uyarınca Destek Hizmeti Alınan Faaliyet Konuları ve Hizmetin Alındığı Kişi ve Kuruluşlara İlişkin Bilgiler	12

BÖLÜM 3 - Finansal Bilgiler

Döneme Ait Faaliyet Sonuçlarına İlişkin Özet Finansal Bilgiler	14
Habib Bank Limited İstanbul Türkiye Merkez Şubesinin 30 Haziran 2015 Tarihi İtibariyle Hazırlanan Kamuya Açıklanacak Konsolide Olmayan Finansal Tablolar, Bunlara İlişkin Açıklama ve Dipnotlar ile Sınırlı Denetim Raporu	16
Mali Durum, Karlılık ve Borç Ödeme Gücüne İlişkin Değerlendirme	16
Risk Türleri İtibarıyla Uygulanan Risk Yönetimi Politikalarına İlişkin Bilgiler	17
Derecelendirme Kuruluşlarınca Verilen Derecelendirme Notu ve Bu Notun İçeriği Hakkında Bilgi	19
Yıllık Faaliyet Raporunda Yer Alan Finansal Tablolardaki Rakamsal Bilgileri İçeren Açıklamaların Dışındaki Bilgiler ile İlgili Değişiklikler ve Varsa Bunların Şube ve Konsolide Ettiği Ortaklıklarının İlgili Ara Dönemdeki Finansal Durumuna Etkileri	19
Bilanço Sonrası Hususlara İlişkin Açıklamalar	19

Bölüm 1

Şube Hakkında Genel Bilgiler

HABİBBANK LİMİTED

İstanbul Türkiye Merkez Şubesi

Rapor Dönemi	: 1 Ocak 2015 – 30 Haziran 2015
Şubenin Ticaret Ünvanı	: Habib Bank Limited İstanbul Türkiye Merkez Şubesi
Kuruluş Tarihi	: 4 Ocak 1983
Ödenmiş Sermayesi	: 30,000,000 TL
Personel Sayısı	: 17
Bağımsız Denetim Kuruluşu	: Başaran Nas Bağımsız Denetim ve Serbest Muhasebeci Mali Müşavirlik A.Ş. (a member of PricewaterhouseCoopers)
Adres	: Abide-i Hürriyet Caddesi Geçit Sokak No: 6/A 34381 Şişli, İstanbul - TÜRKİYE
Telefon	: 0 212 246 02 20 (Pbx)
Faks	: 0 212 234 08 07
SWIFT	: HABBTRIS
Elektronik Site Adresi	: www.habibbank.com.tr www.hbl.com.tr
Elektronik Posta Adresi	: iletisim@hbl.com.tr

Şubenin Tarihsel Gelişimi ve Dönem İçinde Varsa Ana Sözleşmede Yapılan Değişiklikler ve Nedenleri

Merkezi Pakistan'da olan Habib Bank Limited İstanbul Türkiye Merkez Şubesi (Şube), 6224 ve 7129 sayılı kanunlar uyarınca, Ocak 1983'te İstanbul Türkiye Merkez Şubesi ve Kasım 1984'te de İzmir Şubesi ile Türkiye'de bankacılık faaliyetlerine başlamıştır. Faaliyetlere ilişkin karar 3 Nisan 1983 tarihli Resmi Gazete'de yayımlanmıştır. Habib Bank Limited yönetimi, 15 Ekim 1994 tarihi itibarıyla, İzmir Şubesi'nin faaliyetlerini İstanbul Türkiye Merkez Şubesi'nin faaliyetleriyle birleştirme kararı almıştır. Böylelikle, İzmir Şubesi'nin tüm gerçekleşmiş ve şarta bağlı varlık ve yükümlülükleri işletmenin sürekliliği ilkesi doğrultusunda, 14 Ekim 1994 tarihindeki defter değeriyle İstanbul Türkiye Merkez Şubesi'ne aktarılmıştır. Birleşmeden sonraki faaliyetler İstanbul Türkiye Merkez Şubesi adı altında sürdürülmektedir.

Dönem içinde ana sözleşmede yapılan herhangi bir değişiklik bulunmamaktadır.

Şubenin Sermaye ve Ortaklık Yapısı

30 Haziran 2015 tarihi itibarıyla, Şube'nin nominal sermayesi, tamamı ödenmiş olmak üzere **30,000 (Bin) TL**'dir (Aralık 2014: 30,000 (Bin) TL).

İstanbul'da bir şube ile hizmet veren Şube'nin sermayesinin tamamı merkezi (Karaçi) Pakistan'da bulunan Habib Bank Limited (Genel Merkez)'e aittir.

Müdürler Kurulu, Üst Düzey Yöneticiler

Şube'nin yönetim organları müdürler kurulu, genel müdür ve yardımcılardır.

Müdürler Kurulu

Adı Soyadı	Görevi	Bankada Sahip Oldukları Pay
İlker ZEHİR (*)	Müdürler Kurulu Başkanı	% 0
Ayşe Şebnem TÜRKAY	Müdürler Kurulu Üyesi	% 0
Meltem SAVAŞAN	Müdürler Kurulu Üyesi	% 0

(*) Müdürler Kurulu Başkanlığı görevini yürütmekte olan Nasir Khan 15.06.2015 tarihi itibarıyla görevinden ayrılmış olup, yerine 15.06.2015 tarih ve 851 sayılı Müdürler Kurulu kararı ile İlker Zehir Müdürler Kurulu Başkan'ı olarak atanmıştır.

Genel Müdür ve Yardımcıları

Adı Soyadı	Görevi	Bankada Sahip Oldukları Pay
Ayşe Şebnem TÜRKAY	Genel Müdür	% 0
Meltem SAVAŞAN	Genel Müdür Yardımcısı	% 0

Denetim Komitesi

Adı Soyadı	Görevi	Bankada Sahip Oldukları Pay
İlker ZEHİR	Başkan	% 0

Personel ve Şube Sayısına, Şubenin Hizmet Türü ve Faaliyet Konularına İlişkin Açıklamalar

Şubemiz Türkiye’de sadece İstanbul şubesi ile faaliyet göstermektedir. Toplam çalışan sayısı 17’dir. Şubemiz, Türkiye’de Şube Açan Yabancı Bankalar statüsünde olup TL ve dövizli her türlü bankacılık hizmet ve faaliyetlerinde bulunabilmek, Türkiye’ ye dışarıdan döviz mevduatı kabul etmek ve döviz tutmak yetkilerine sahiptir. Şubemiz uygulamada, genelde komisyon bazlı işlemlere ve dış ticaretin finansmanına ağırlık vermektedir. Şubemiz, daha önceki yıllarda olduğu gibi 2015 yılında da, Pakistan ve Türkiye arasındaki ticareti finanse etmeye devam etmekte, bunun yanı sıra orta-büyük ölçekli ulusal şirketlere gayri nakdi ve nakdi krediler açarak üretime katkıda bulunmakta ve tüm bunları yaparken de global ekonomik durumları dikkatle gözlemleyerek kendisi için gerekli tüm önlemleri almaktadır.

Yeni Hizmet ve Faaliyetlerle İlgili Olarak Araştırma Geliştirme Uygulamaları

Şubemizin sunmakta olduğu hizmet ve ürünlerin çeşitliliğinde 2015 yılında önemli bir değişiklik öngörülmektedir. Tek şube olarak faaliyetini sürdüren Şubemizin 2015 yılında yine boyutlarıyla orantılı kurumsal risk olarak ve ağırlıklı olarak gayri nakdi kredilerini arttırarak büyümesi hedeflenmektedir. Yeni hizmet ile ürünlerin oluşturulmasına ilişkin faaliyetler Pakistan’ da bulunan Genel Müdürlüğümüz bünyesinde yürütülmektedir. 2015 yılında da ticaret ve kredi hacmini temkinli olarak genişletmeye yönelik pazarlama faaliyetlerine ağırlık verilmekte ve mevduat hacmimizi arttırmak için mevduat toplama çalışmalarına devam etmekteyiz. Organik büyümenin fayda-maliyet analizi yapılarak sonraki yıllarda atılacak adımlar tespit edilmektedir. Daha iyi hizmet verebilmek adına 2012 yılı içerisinde bankacılık programı değişikliği gerçekleştirilmiş olup sistem altyapımızdaki iyileştirme ve geliştirme çalışmaları devam etmektedir.

Müdürler Kurulu Başkanı'nın Ara Dönem Faaliyetlerine İlişkin Değerlendirmeleri ve Geleceğe Yönelik Beklentileri

2015 yılının ikinci çeyreğinde küresel finans piyasalarındaki oynaklığın devam ettiği görülmüştür. Amerika Merkez Bankası (Fed)'nin normalleşme sürecine dair belirsizlikler ve Euro Bölgesi'nde Yunanistan'ın borç krizine ilişkin gelişmeler süregelen oynaklıkta etkili olmuştur. Bu dönemde, özellikle gelişmiş ülkelerdeki uzun vadeli faizlerin oynaklığı oldukça yüksek seviyelere ulaşmıştır. Gelişmekte olan ülke faizleri de bu gelişmeden etkilenmiştir. Bu çerçevede, gelişmekte olan ülkelere yönelik portföy akımları zayıf seyretmiştir. Avrupa ekonomisinde toparlanma belirtileri göze çarpmakla birlikte jeopolitik problemler Türkiye'nin dış talebini sınırlamaya devam etmiştir.

Küresel piyasalarda yaşanan oynaklığın etkileri Türkiye ekonomisinde de gözlenmiş ve iç belirsizlikler ile birlikte finansal göstergelerde dalgalanmalar yaşanmıştır. 2015 yılının ikinci çeyreğinde yıllık tüketici enflasyonu ilk çeyrek sonuna kıyasla yaklaşık 0.4 puan azalarak %7.20 oranına gerilemiş ve Nisan Enflasyon Raporu öngörüsüne yakın gerçekleşmiştir. Gıda enflasyonundaki düşüş enflasyondaki iyileşmenin ana belirleyicisi olurken çekirdek enflasyon büyük ölçüde döviz kuru etkileriyle yükselmiştir. Bu dönemde gıda fiyatlarındaki düzeltme ile birlikte bu grubun yıllık enflasyona olan katkısı yaklaşık 2.3 puana inmiştir. Buna karşılık Türk lirasında gözlenen değer kaybı enflasyondaki düşüşü sınırlayan bir gelişme olmuştur.

2015 yılı ikinci çeyreğinde Bankamızın hissedarlarından olan Pakistan Devleti, Pakistan Özelleştirme Komisyonu aracılığı ile Habib Bank Limited (HBL) de sahip olduğu ve Pakistan Borsasında kote olan %41.54' lük hissesini talep toplama yöntemiyle uluslararası ve yerli yatırımcılara satışa sunmuş ve bu satış işlemi 1 milyar ABD dolarının üzerindeki değeriyle Asya Sınırsal Piyasalarında gerçekleştirilen en büyük hisse arzı olmuştur. Satış işleminin %75' inden fazlası yabancı yatırımcılar tarafından alınmış olup, bu satış uluslararası yatırımcıların Pakistana ve HBL' ye duyduğu güveninde bir göstergesidir. %51' lik hissesi ile Aga Khan Ekonomik Kalkınma Fonu HBL' nin hakim ortağı olmaya devam etmektedir.

Bankacılık sektöründe ise, Haziran 2015 dönemi aktif kârlılığı geçen yılın aynı dönemine göre azalmıştır. Bu dönemde tüketici kredilerinin toplamı ve konut kredisi ile ihtiyaç ve diğer tüketici kredilerinde bir önceki çeyreğe göre artış meydana gelmiştir.

Bankacılık sektöründe kredilerin takibe dönüşüm oranı Haziran 2015 döneminde %2.89, tüketici kredilerinin takibe dönüşüm oranı ise %3.84 olarak gerçekleşmiştir. Türk bankacılık sektörünün sermaye yeterliliği oranı ise, %15.37 olarak gerçekleşmiştir.

Bankamız ise, Haziran 2015 sonunda 1,815 (Bin) TL net kar elde etmiş olup, sermaye yeterlilik rasyosu %62.20 ile yasal sınırın oldukça üzerinde gerçekleşmiştir.

Bu vesileyle, bankamıza katkıları ve desteklerinden dolayı müşterilerimize ve emeklerinden ötürü tüm personelimize teşekkür eder, saygılarımı sunarım.

İlker ZEHİR
Müdürler Kurulu Başkanı

Genel Müdür'ün Ara Dönem Faaliyetlerine İlişkin Değerlendirmeleri ve Geleceğe Yönelik Beklentileri

2015 yılının ikinci çeyreğinde küresel finans piyasalarındaki oynaklık devam etmiştir. Euro Bölgesi'nde Yunanistan'ın borç krizine ilişkin yaşanan süreç, gelişmiş ülkelerdeki uzun vadeli faizlerin oynak seyrinin oldukça yüksek seviyelere ulaşması bu oynaklıkta etkili olan ana faktörler olmuştur.

Bu dönemde, TCMB, küresel piyasalardaki belirsizliklerin yanı sıra gıda ve enerji fiyatlarında yaşanan oynaklıkları dikkate alarak temkinli para politikası duruşunu sürdürmüştür. Bu dönemde faiz oranlarında herhangi bir değişiklik yapılmazken, çekirdek enflasyon ve enflasyon beklentileri üzerinde oluşabilecek riskleri sınırlamak amacıyla sıkı likidite politikası uygulamasına devam edilmiştir. Son dönemde artış gösteren likidite ihtiyacının karşılanmasında marjinal fonlamanın ağırlığı artırılarak TCMB ortalama fonlama faizi yükseltilmiştir. TCMB ortalama fonlama faizi Haziran ayı ortalarından itibaren yüzde 8,5 seviyelerinde seyretmektedir. Bankacılık sisteminin Türk lirası likidite ihtiyacının karşılanmasında TCMB tarafından sağlanan fonların yanı sıra bankaların farklı piyasalardan sağladıkları kısa vadeli fonlar da önemli bir yer tutmaktadır.

Gelişmiş ülkelerin uzun vadeli faizlerindeki oynaklıkların yükseldiği ve bunun gelişmekte olan ülkelerin faizlerindeki duyarlılığı artırdığı bu dönemde TCMB tarafından uygulanmakta olan faiz koridoru çerçevesi ve sıkı likidite politikası ekonominin küresel şoklara olan hassasiyetini azaltmada önemli rol oynamıştır. Ayrıca, TCMB tarafından döviz likiditesini, çekirdek yükümlülükleri ve uzun vadeli borçlanmayı destekleyici yönde atılan yapısal ve konjonktürel adımların ekonominin dayanıklılığını artırdığı değerlendirilmektedir. 2015 yılının ikinci çeyreğinde yıllık tüketici enflasyonu ilk çeyrek sonuna kıyasla yaklaşık 0.4 puan azalarak %7.20 oranına gerilemiştir.

2015 yılının ilk altı ayında Bankamız Ana Merkezin politikaları çerçevesinde kredi vermeye devam etmiş, likiditesini korumuş, mümkün mertebe uzun vadeli aktif yaratmaktan kaçınmıştır. Buna mukabil müşterilerimizin ihtiyaçları doğrultusunda kredilerin vadeleri uzatılmış, ilave teminatlandırma yoluyla bankanın çıkarlarını tehdit etmeden reel sektöre destek verilmeye devam edilmiştir. Asıl misyonumuz olan Türkiye-Pakistan ticari faaliyetlerine aracılık görevimizi aralıksız sürdürdüğümüz 2015 yılının ilk altı ayı sonunda kredi portföyümüz toplam aktiflerimizin %44.86' sına ulaşmış ve kredi/mevduat oranı %196.62 olarak gerçekleşmiştir. Haziran 2015 itibariyle toplam mevduatımızın bilanço içindeki payı %22.82' dir. Bankamızın sermaye yeterlilik rasyosu %62.20 ile yasal sınırın oldukça üzerinde seyretmektedir.

Bankamız, 2015 yılının Haziran ayı sonunda yeni yasal düzenlemelere ve artan rekabet koşullarına rağmen kredilerde kontrollü bir şekilde büyüme programı ve disiplinli gider yönetimi sayesinde vergi öncesi 2,306 (Bin) TL, vergi sonrası 1,815 (Bin) TL kar elde etmiştir.

Bu vesileyle, bankamıza katkıları ve desteklerinden dolayı müşterilerimize ve emeklerinden ötürü tüm personelimize teşekkür eder, saygılarımı sunarım.

Ayşe Şebnem TÜRKAY
Genel Müdür

Bölüm 2

Yönetime ve Kurumsal Yönetim
Uygulamalarına İlişkin Bilgiler

Müdürler Kurulu Başkan ve Üyeleri, Denetim Komitesi Üyeleri, Genel Müdür, Genel Müdür Yardımcıları ile İç Sistemler Kapsamındaki Birimlerin Yöneticilerine İlişkin Bilgiler

Adı Soyadı	Görevi	Göreve Atanma Tarihi	Öğrenim Durumu	Bankacılık ve İşletmecilik Dallarında İş Tecrübesi
İlker ZEHİR	Müdürler Kurulu Başkanı - Denetim Komitesi Başkanı	15.06.2015	Lisans	21 Yıl
Ayşe Şebnem TÜRKAY	Müdürler Kurulu Üyesi - Genel Müdür	23.12.1999	Lisans	29 Yıl
Meltem SAVAŞAN	Müdürler Kurulu Üyesi - Genel Müdür Yardımcısı	02.04.2007	Lisans	17 Yıl
Haluk ÇAKAR	İç Kontrol Müdürü	21.09.2007	Lisans	22 Yıl
Aron KÜÇÜKMATALON	İç Denetim Müdürü	27.05.2008	Lisans	21 Yıl
Sibel Kayalı KEMER	Risk Yönetim Müdürü	01.02.2010	Lisans	17 Yıl

Denetçilerin Görev Süreleri ve Mesleki Deneyimleri

Şube statüsünde olduğumuzdan Şubemizde atanmış bir denetçi bulunmamaktadır.

Kredi Komitesi ve Risk Yönetimi Kapsamında Oluşturulan Komitelerin Faaliyetleri ile Bu Komitelerde Görev Alan Başkan ve Üyeler ile İç Denetim ve Kontrol Sorumlu Müdürler Kurulu Üyesinin Ad ve Soyadları ile Asli Görevleri Hakkında Bilgiler

Şubemiz bünyesinde mevcut komiteler ve üyeleri aşağıda yer almaktadır;

Kredi Komitesi

Yeni kredi tahsis edilmesi, kredi iptal veya azaltmaları ile sorunlu kredileri görüşmek amacı ile gerektiğinde toplanır.

- Ayşe Şebnem TÜRKAY - Genel Müdür
- Meltem SAVAŞAN - Kredilerden Sorumlu Genel Müdür Yardımcısı

Aktif-Pasif (ALCO) Komitesi

Aylık olarak toplanır ve rapor üretir.

- Ayşe Şebnem TÜRKAY - Genel Müdür
- İlker ZEHİR - Müdürler Kurulu Başkanı / Denetim Komitesi Başkanı
- Sedat Sami SUCU - Muhasebe Müdürü
- Sibel Kayalı KEMER - Risk Yönetim Müdürü

Operasyonel Risk Komitesi

Aylık olarak toplanır.

- İlker ZEHİR – Müdürler Kurulu Başkanı / Denetim Komitesi Başkanı
- Haluk ÇAKAR - İç Kontrol Müdürü
- Sedat Sami SUCU - Muhasebe Müdürü
- Aron KÜÇÜKMATALON - İç Denetim Müdürü

Denetim Komitesi

Her üç ayda bir kendisine bağlı olarak çalışan İç Denetim, İç Kontrol ve Risk Yönetim birimleri müdürleri ile toplanır ve rapor üretir.

- İlker ZEHİR - Başkan

MASAK Uyum Görevlisi

- Haluk ÇAKAR - İç Kontrol Müdürü

Müdürler Kurulu ve Komite Üyelerinin İlgili Toplantılara Katılımları Hakkında Bilgiler

Kredi, Aktif-Pasif ve Operasyonel Risk Komiteleri belirlenen sıklıklarda başkan ve üyelerinin devamlı ve eksiksiz katılımları ile toplantılarını gerçekleştirmiştir. Toplantılarda alınan kararlar raporlanmış, kararların sonuçları takip eden toplantılarda ele alınmıştır.

Genel Kurula Sunulan Özet Yönetim Kurulu Raporu

Şube statüsünde olduğumuzdan Şubemizde mevcut değildir.

Şube'nin Dahil Olduğu Risk Grubuyla Yaptığı İşlemler

Şubemiz Merkezi Pakistan Habib Bank Limited'in tamamına sahip olduğu bir Şube statüsündedir. Bankanın hakim ortağı %51 hissesiyle Aga Khan Ekonomik Kalkınma Fonu olup, Pakistan Devleti sahip olduğu ve Pakistan Borsasında kote olan %41.54 oranındaki hissesini talep toplama yöntemiyle uluslararası ve yerli yatırımcılara satışa sunmuştur. Şube ortak grubu ile iş/kredi ilişkisi içinde değildir. Banka Merkez veya diğer şubelerden yabancı para fonlama sağlamakta ve zaman zaman kendisine Merkez veya şubelerden yönlendirilen akreditif ve garanti mektuplarına teyid ilave etmektedir. Şubenin Türkiye'de veya yurt dışında konsolidasyona tabi iştiraki bulunmamaktadır.

Bankaların Alacakları Destek Hizmetleri ve Destek Hizmeti Kuruluşlarının Yetkilendirilmesi Hakkında Yönetmelik Uyarınca Destek Hizmeti Alınan Faaliyet Konuları ve Hizmetin Alındığı Kişi ve Kuruluşlara İlişkin Bilgiler

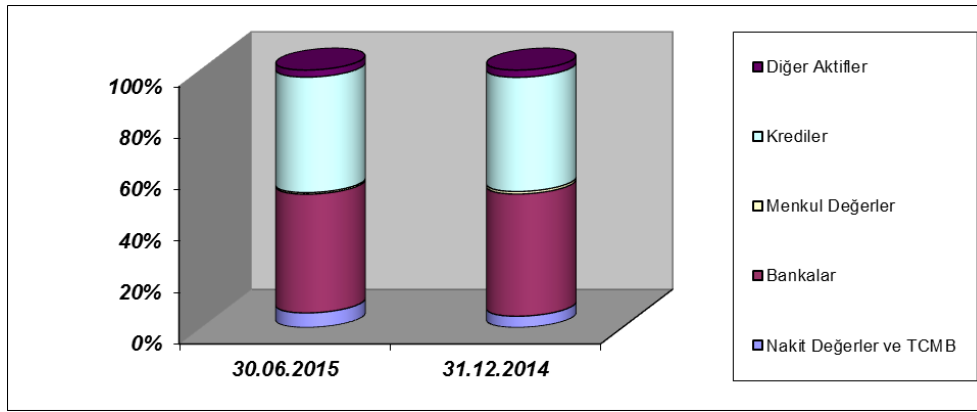
SIRA NO	DESTEK HİZMETİ ALINAN KURULUŞUN		DESTEK HİZMETİ ALINAN FAALİYET ALANI	HİZMETİN AÇIKLAMASI
	UNVANI	ÜLKE KODU		
1	Intertech Bilgi İşlem ve Pazarlama Ticaret A.Ş.	TR	Bilgi sistemleri	Bankacılık programı desteği
2	Vega Bilgisayar Hizm.Ltd.Şti.	TR	Bilgi sistemleri	Yasal raporlama programı desteği
3	Data Sistem İnsan Kaynakları ve Veri İşleme Hizmetleri A.Ş.	TR	Operasyonel İşlemler	Bordro işlemleri ve raporlaması
4	IBM Global Services İş ve Teknoloji Hizmetleri ve Ticaret Limited Şirketi	TR	Bilgi sistemleri	Sunucu barındırma
5	Iron Mountain Arşivleme Hizmetleri A.Ş.	TR	Arşiv	Basılı dökümanın saklanması

Bölüm 3

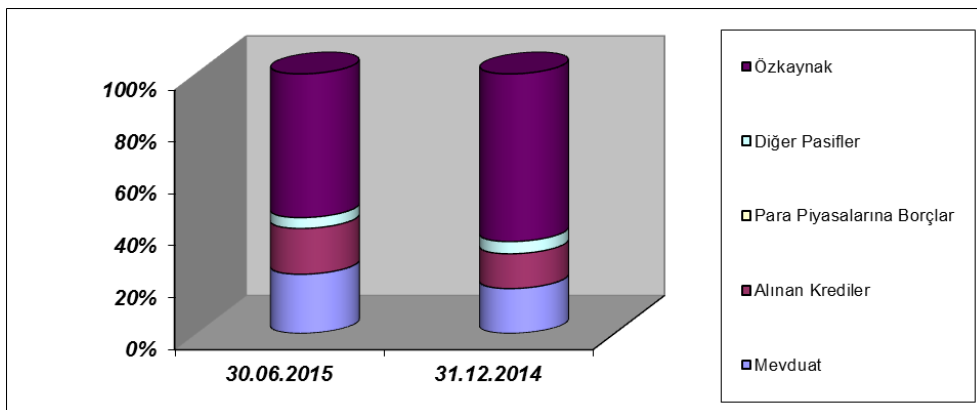
Finansal Bilgiler

Döneme Ait Faaliyet Sonuçlarına İlişkin Özet Finansal Bilgiler

	30.06.2015	31.12.2014	Değişim
	(Bin TL)		
Aktifler			
Nakit Değerler ve TCMB	5,365	3,441	55.91%
Bankalar	43,560	37,092	17.44%
Menkul Değerler	593	772	-23.19%
Krediler	42,379	34,677	22.21%
Diğer Aktifler	2,570	2,188	17.46%
	94,467	78,170	20.85%

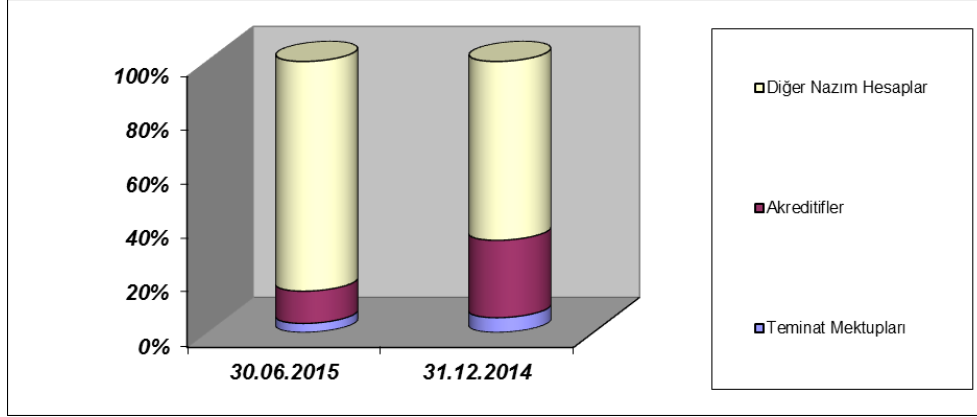


	30.06.2015	31.12.2014	Değişim
	(Bin TL)		
Pasifler			
Mevduat	21,554	13,520	59.42%
Alınan Krediler	16,658	10,470	59.10%
Para Piyasalarına Borçlar	-	-	0.00%
Diğer Pasifler	3,956	3,695	7.06%
Özkaynak	52,299	50,485	3.59%
	94,467	78,170	20.85%



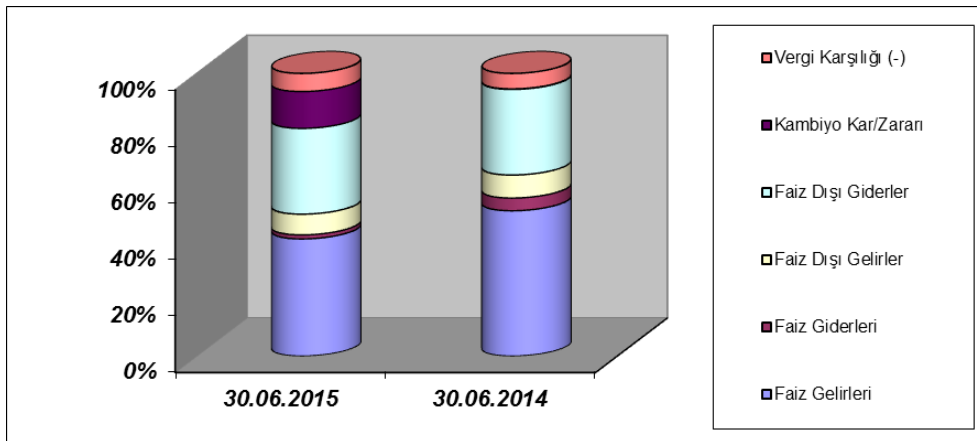
Nazım Hesaplar

	30.06.2015	31.12.2014	Değişim
Teminat Mektupları	4,926	5,963	-17.39%
Akreditifler	17,571	31,205	-43.69%
Diğer Nazım Hesaplar	125,112	72,122	73.47%
Toplam	147,609	109,290	35.06%



Gelir Tablosu

	30.06.2015	30.06.2014	Değişim
Faiz Gelirleri	3,180	3,173	0.22%
Faiz Giderleri	109	277	-60.65%
Faiz Dışı Gelirler	563	503	11.93%
Faiz Dışı Giderler	2,327	1,869	24.51%
Kambiyo Kar/Zararı	999	11	8981.82%
Vergi Karşılığı (-)	491	337	45.70%
Vergi Sonrası Kar/Zarar	1,815	1,204	50.75%



30.06.2015 31.12.2014

Konsolide Olmayan Sermaye Yeterliliđi Standart Oranına İlişkin Özet Bilgi

Kredi Riski İçin Gerekli Sermaye Yükümlülüđü (KRSY)	4,893	4,473
Piyasa Riski İçin Gerekli Sermaye Yükümlülüđü (PRSY)	584	444
Operasyonel Risk İçin Gerekli Sermaye Yükümlülüđü (ORSY)	961	906
Özkaynak	50,054	48,548
Özkaynak/((KRSY+PRSY+ORSY)*12.5*100)	62.20%	66.70%
Ana Sermaye/((KRSY+PRSY+ORSY) *12,5*100)	64.82%	69.17%
Çekirdek Sermaye/((KRSY+PRSY+ORSY) *12,5*100)	64.82%	69.17%

Habib Bank Limited İstanbul Türkiye Merkez Şubesinin 30 Haziran 2015 Tarihi İtibariyle Hazırlanan Kamuya Açıklanacak Konsolide Olmayan Finansal Tablolar, Bunlara İlişkin Açıklama ve Dipnotlar ile Sınırlı Bağımsız Denetim Raporu

Ektedir.

Mali Durum, Karlılık ve Borç Ödeme Gücüne İlişkin Değerlendirme

Haziran 2015 sonu itibariyle Şube'mizin pasif büyüklüğünün yüksek bir bölümünü mevduatlar ve yurtdışı grup bankalarından, ülke limiti çerçevesinde alınan kısa vadeli krediler oluşturmaktadır. Şube mevcut kaynaklarının büyük bir kısmını faiz getirili aktiflerde değerlendirmektedir ve uyguladığı aktif-pasif yönetimi politikası ile borçlarını ödeyebilecek düzeyde likiditeye sahiptir.

Şubemiz 2007 yılında Genel Merkezimizden gelen 14,5 milyon USD tutarındaki sermaye ile hem özvarlığını kuvvetlendirmiş hem de 'Türkiye' deki faaliyetlerini ve bunların neticesinde de bilanço büyüklüğünü geliştirme fırsatı yakalamıştır.

Şubemiz 2015 yılı Haziran ayını **2,306 (Bin) TL** brüt, **1,815 (Bin) TL** net kar ile kapatmıştır.

Şubemiz mevzuatta belirlenen asgari oranın üzerinde (%62.20) bir sermaye yeterliliđi ve likidite yeterliliđi rasyosuna sahiptir.

Risk Türleri İtibarıyla Uygulanan Risk Yönetimi Politikalarına İlişkin Bilgiler

Risk yönetimi faaliyetleri, Bankacılık Düzenleme ve Denetleme Kurumu tarafından 28 Haziran 2012 tarih ve 28337 sayılı Resmi Gazete’de yayımlanarak yürürlüğe giren “Bankaların İç Sistemleri Hakkında Yönetmelik” çerçevesinde yürütülmektedir.

Şube, BDDK’ nın düzenlemeleri çerçevesinde, en iyi uygulamaları da gözeterek, faaliyetlerinin hacmine, niteliğine ve karmaşıklığına uygun olarak karşı karşıya kaldığı piyasa, operasyonel, likidite, bankacılık hesaplarından kaynaklanan faiz oranı riski ve kredi riskinin yönetilmesini sağlamaktadır.

Müdürler Kurulu tarafından onaylanan risk yönetimi strateji, politika ve uygulama usullerini yerine getirmek, geliştirmek, Şube’nin karşı karşıya olduğu önemli riskler konusunda Müdürler Kurulu’na raporlama yapmak, birimler ile ilgili iç kontrol, iç denetim ve risk raporlarını değerlendirmek ve bu birimlerde ortaya çıkan riskleri, eksiklikleri veya hataları gidermek ya da alınması gerekli görülen tedbirleri almak ve risk limitlerini belirleme sürecine katılmak üst düzey yönetimin sorumluluğundadır.

Şube’nin karşılaşılabileceği risklerin ortaya konulabilmesi amacıyla, risk ölçümü ve izleme faaliyetlerinin gerçekleştirilmesi ve sonuçlarının Şube’nin stratejik karar alma sürecinde dikkate alınması esastır. Bu esaslar çerçevesinde, alım satım stratejisi kapsamında Şube tarafından belirlenen portföye ve bilançonun bütününe ilişkin ölçüm ve izleme faaliyetlerine yönelik olarak likidite riski, kur ve faiz riski, operasyonel risk, kredi riski analizleri yapılmaktadır.

Şubenin faaliyetlerini yürütürken yaşanabilecek olumsuzluklardan önemli ölçüde etkilenmesini önlemek amacıyla risk seviyelerinin risk profili ve risk toleransı ile uyumlu limitlerle sınırlandırılması esastır.

Kredi Riski

Kredi riski, Şube’nin ilişki içinde bulunduğu karşı tarafın, Şube ile yaptığı sözleşme gereklerine uymayarak yükümlülüğünü kısmen veya tamamen zamanında yerine getirememesinden oluşabilecek risk ve zararları ifade eder. Yasal mevzuata uygun olmak koşuluyla, risk limitleri, Şube’nin gerekli görmesine bağlı olarak söz konusu limitler Genel Müdürlük onayı alınmak suretiyle değiştirilebilmektedir.

Kredi riski açısından, borçlu veya borçlular grubu risk sınırlamasına tabi tutulmaktadır.

Şube kredi politikaları çerçevesinde kredilerin değerliliğini analiz ederek, firmanın finansal durumu ve kredinin türüne göre nakit teminatlar, banka garantisi, gayrimenkul ipoteği, menkul rehni, kambiyo senetleri veya diğer kişi ve kuruluşların kefaletleri teminat olarak alınmaktadır.

Şube’nin, dış ticaret finansmanı, işletme sermayesi kredisi ve diğer bankalararası kredi kullanım ve kullandırım işlemleri mevcuttur . Bu kapsamda Şube, yurtiçi ve yurtdışında yerleşik Banka ve diğer Finansal Kuruluşlara kredi değerliliklerini incelemek suretiyle limit tahsis etmekte ve periyodik olarak söz konusu kuruluşları değerlendirmeye tabi tutmaktadır.

Piyasa Riski

Şube, piyasa riskine maruz kalınması nedeniyle finansal risk yönetimi amaçları çerçevesinde piyasa riskinden korunmak amacıyla “Bankaların Sermaye Yeterliliğinin Ölçülmesine ve Değerlendirilmesine İlişkin Yönetmelik” kapsamında Şube’nin sermayedarı olan Habib Bank Limited’in önerileri doğrultusunda risk yönetimi stratejileri ve politikalarını tanımlamış ve bu stratejilerin uygulamalarının dönemsel olarak takip edilmesini sağlamıştır.

Şube Müdürler Kurulu Şube’nin taşıdığı temel riskleri gözönünde bulundurarak bu risklere ilişkin limitleri belirlemekte ve söz konusu limitleri gerektiğinde revize etmektedir.

Şube, piyasa riskini piyasa fiyatları ve faiz, kur ve hisse senedi gibi piyasa parametrelerindeki değişiklikler sonucu portföy değerindeki oynamalar olarak tanımlamaktadır. Piyasa riskinin ölçümü ve yönetimi Şube için büyük önem arz etmektedir.

Şube, piyasa riskinin yönetimine ilişkin olarak pozisyonlarının yapısı ve karmaşıklığı ile uyumlu ölçüm, izleme, limitleme, stres testi ile senaryo analizi çalışmalarının yürütülmesini ve sonuçlarının periyodik olarak raporlanmasını sağlamaktadır. Yeni ürün ve hizmetler piyasa riski açısından değerlendirilmektedir.

Operasyonel Risk

Şube’nin operasyonel risk hesaplamasında “Temel Gösterge Yöntemi” kullanılmıştır. Operasyonel riske esas tutar, 6 Eylül 2014 tarih ve 29111 sayılı Resmi Gazete’de yayımlanan “Bankaların Sermaye Yeterliliğinin Ölçülmesi ve Değerlendirilmesine İlişkin Yönetmelik”in üçüncü bölümü “Operasyonel Riske Esas Tutarın Hesaplanması” uyarınca Şube’nin son 3 yılına ait 2014, 2013 ve 2012 yılsonu brüt gelirleri kullanılmak suretiyle hesaplanmıştır.

Kur Riski

Kur riskine ilişkin pozisyon limiti, yabancı para net genel pozisyon standart oranı paralelinde belirlenmektedir. Şube, 30 Haziran 2015 tarihi itibarıyla **7,410 (Bin) TL** net yabancı para kapalı pozisyon taşımaktadır.

Şube’nin maruz kaldığı kur riskinin ölçülmesinde, yasal raporlamada kullanılan “standart metod” kullanılmaktadır.

Faiz Oranı Riski

Varlıkların, yükümlülüklerin ve bilanço dışı kalemlerin faize duyarlılığı Aktif-Pasif Komitesi toplantılarında piyasadaki gelişmelerin de dikkate alınmasıyla değerlendirilmektedir.

Şubenin maruz kaldığı faiz oranı riskinin ölçülmesinde, standart metod yöntemi kullanılmaktadır.

Standart metod kapsamında yapılan ölçümler, vade merdiveni kullanılarak aylık bazda yerine getirilmektedir.

Likidite Riski

Şube likidite riskinden korunmak amacıyla yurtiçi bankalara yapılan plasmanları yurtdışından kullanılan kredilerle karşılamakta, varlık ve yükümlülükler arasında vade uyumunun sağlanması gözetilmekte, piyasa dalgalanmaları neticesinde ortaya çıkabilecek likidite ihtiyacının eksiksiz bir biçimde sağlanabilmesi amacıyla likit değerler muhafaza edilmektedir.

Derecelendirme Kuruluşlarınca Verilen Derecelendirme Notu ve Bu Notun İçeriği Hakkında Bilgi

Yoktur.

Yıllık Faaliyet Raporunda Yer Alan Finansal Tablolardaki Rakamsal Bilgileri İçeren Açıklamaların Dışındaki Bilgiler ile İlgili Değişiklikler ve Varsa Bunların Şube ve Konsolide Ettiği Ortaklıklarının İlgili Ara Dönemdeki Finansal Durumuna Etkileri

Dönem içerisinde Şubenin sermayesinde, ana sözleşmesinde, ortaklık yapısında, müdürler kurulu başkan ve üyeleri ile birlikte genel müdür ve yardımcılarının Şubede sahip oldukları paylarda, Şubenin dahil olduğu risk grubu ile yaptığı işlemlerde, denetim komitesinin iç sistemlerin işleyişine ilişkin değerlendirmelerinde meydana gelen bir değişiklik bulunmamakta olup, risk yönetimi politikaları Bankaların İç Sistemleri Hakkında Yönetmelik' le uyumlu hale getirilmiştir.

Bilanço Sonrası Hususlara İlişkin Açıklamalar

Yoktur.

Habib Bank Limited
İstanbul Türkiye Merkez Şubesi

Abide-i Hürriyet Caddesi

Geçit Sokak No :6/A

Şişli – İSTANBUL

Tel : 0 212 246 02 20

Faks : 0 212 234 08 07

Web : www.hbl.com.tr

E-mail : iletisim@hbl.com.tr